

名古屋東山周辺の昆虫相 IV. その他

(2)チョウ目 (ガ類)

内 藤 通 孝*

Insect Fauna around Higashiyama in Nagoya IV. Others

(2) Lepidoptera (Moths)

Michitaka NAITO

はじめに

「名古屋東山周辺の昆虫相」連載で、前回はチョウ目 (鱗翅目) のチョウ類を取り上げた。今回はチョウ目のうち圧倒的多数を占めるガ類をまとめる。実際、チョウ目をチョウ類とガ類に分けることは人為的であり、系統分類としての意義はない (チョウはガに含まれる)。チョウ類と同様、ガ類も特別に注目して観察・採集してきたわけではないので、観察の機会は多分に偶然に左右され、網羅的な記録とはなっていないが、チョウ類と比べるとガ類の愛好者ははるかに少ないので、記録を留めることには意義があると考えられる。

観察記録

分類・学名・和名は、文献1)~4) に依った。幼虫の同定には、文献5)~10) を参照した。生態写真の撮影および標本の採集・保管については、特に記載のないものは筆者による。表記は簡略にするため、以下の原則に依った。

例数、性 (雌雄を鑑別した場合のみ♀、♂の記号を入れた)、採集 (観察) 年月日、観察場所 (名古屋市を省略) の順に記した。観察年月日は8桁 (年月のみの場合は6桁) で示した。

例: 「1 ex 19970608 昭和区八事本町興正寺」であれば、1例 (雌雄区別せず) で、1997年6月8日に名古屋市昭和区八事本町の興正寺境内で採集したことを示している。同じ観察地が続く場合には、「同地」とした。

成虫の大きさは前翅長で示した。標本が存在する種は実測値を示し、観察・写真撮影のみの種は文献2) の値を示した。前翅長の資料が得られなかった種は開張で示した。幼虫の大きさは省略した。名古屋市・愛知県の分布については『愛知県の昆虫(下)』¹¹⁾を、日本

* 生活科学部 管理栄養学科

全体については文献1)～4)を参考にし、北海道・本州・四国・九州に分布するものは「日本」とし、島嶼は省略した。外国での分布は省略した。文献11)に名古屋市からの記録がない種の学名には*、愛知県からの記録がない種には**を付した。種数が多い科については、亜科ごとに示した。

1 イカリモンガ科 Family Callidulidae

1-1 イカリモンガ *Pterodecta felderi**

観察・写真撮影：1 ex 20031013 昭和区八事本町興正寺；1 ex 20051105 千種区東山公園；1 ex 20220311 千種区星が丘元町椋山女学園大学構内（写真1-1，加賀谷みえ子撮影）

前翅長：19～20 mm。10・11月に観察されたものは成虫越冬前，3月に観察されたものは越冬後の個体と考えられる。食植物：イノデ。分布：日本

2 カギバガ科 Family Drepanidae

2-1 ヤマトカギバ *Nordstromia japonica**

観察・写真撮影：1 ex 20110606 名東区藤巻町（写真2-1）

前翅長：14～18 mm。食植物：クリ，クヌギ，コナラ，アラカシ等。分布：本州・四国・九州

2-2 ウコンカギバ *Tridrepana crocea**

観察・写真撮影：1 ex（幼虫）20120513 名東区猪高緑地（写真2-2）

多数の長短突起を有する特異な芋虫。成虫は5～10月に出現する。食植物：アカガシ，クヌギ，アラカシ，シラカシ，コナラ，アベマキ。分布：本州・四国・九州

2-3 サカハチトガリバ *Kurama mirabilis**

観察・写真撮影：1 ex（幼虫）20140510 名東区猪高緑地（写真2-3）

成虫は春出現する。食植物：アカガシ，クヌギ，ミズナラ，カシワ。分布：日本

2-4 マユミトガリバ *Neoploca arctipennis**

観察・写真撮影：1 ex（幼虫）20190505 名東区猪高緑地（写真2-4）

成虫は3～4月に出現する。食植物：クヌギ，カシワ，コナラ。分布：日本

3 アゲハモドキガ科 Family Epicopeiidae

3-1 キンモンガ *Psychostrophia melanargia**

観察・写真撮影：1 ex（幼虫）20180504 名東区猪高緑地（写真3-1）

成虫は7～8月に出現する。食植物：リョウブ。分布：本州・四国・九州

4 ツバメガ科 Family Uraniidae

4-1 ギンツバメ *Acropteris iphiata*

標本：1 ex（死骸）20220616 昭和区滝川町 前翅長17 mm（写真4-1）

食植物：ガガイモ，オオカモメヅル，コカモメヅル，トキワカモメヅル，ナンゴクカモメヅル。分布：日本

5 シャクガ科 Family Geometridae

エダシャク亜科 Subfamily Ennominae

5-1 ユウマダラエダシャク *Abraxas miranda**

観察・写真撮影：1 ex 20040505 昭和区滝川町 (写真5-1)

前翅長：春型20~25 mm, 夏型18~26 mm。食植物：マサキ, コマユミ, ツルマサキ等。

分布：日本

5-2 ヤマトエダシャク *Peratostega deletaria**

観察・写真撮影：1 ex 20210911 昭和区滝川町 (写真5-2, 燈火に飛来, 内藤美智子撮影)

前翅長：16~22 mm。食植物：コナラ属。分布：本州・四国・九州

5-3 マエキオエダシャク *Plesiomorpha flaviceps*

観察・写真撮影：1 ex (幼虫) 20180516 千種区東山公園 (写真5-3A)

標本：1 ex 20220531 千種区亀の井 前翅長18 mm (写真5-3B, 加賀谷みえ子採集)

食植物：イヌツゲ, ソヨゴ, アオハダ, ミヤマウメモドキ, ムッチャガラ。分布：本州・四国・九州

5-4 ハグルマエダシャク *Synegia hadassa*

観察・写真撮影：1 ex 20200701 昭和区滝川町 (燈火に飛来)

標本：1 ex 20220605 千種区平和公園；1 ex 20220624 名東区藤巻町 (写真5-4)。

前翅長13~16 mm

食植物：アオハダ, ソヨゴ, イヌツゲ。分布：日本

5-5 クロハグルマエダシャク *Synegia esther**

標本：1 ex (死骸) 20220726 千種区星が丘元町椋山女学園大学構内 前翅長15 mm (写真5-5)

食植物：イヌツゲ, クロガネモチ, タラヨウ。分布：日本

5-6 ツマジロエダシャク *Kramanda latimarginaria*

観察・写真撮影：1 ex 20131017 千種区東山公園；1 ex 20210510 名東区藤巻町 (写真5-6)

前翅長：17~22 mm。食植物：クスノキ, オガタマノキ。分布：本州・四国・九州

5-7 オオバナミガタエダシャク *Hypomesis lunifera**

観察・写真撮影：1 ♀ 20060912 名東区藤巻町 (写真5-7A)；♀♂ 20160722 名東区植園町 (写真5-7B, 交尾中, 上♂, 下♀)；1 ♂ 20170530 昭和区滝川町 (写真5-7C)

前翅長：24~36 mm。食植物：広食性。分布：日本

5-8 チャバネフユエダシャク *Erannis golda**

観察・写真撮影：1 ex (幼虫) 20120428 千種区東山公園 (写真5-8)；1 ex (幼虫) 20130418 千種区平和公園；1 ex (幼虫) 20150416 同地

成虫は11月末~1月上旬に出現する。食植物：広食性。分布：日本

5-9 シロトゲエダシャク *Phigalia verecundaria**

観察・写真撮影：1 ex (幼虫) 20120505 名東区牧野ヶ池緑地 (写真5-9)

成虫は春に出現する。食植物：広食性。分布：日本

5-10 トビモンオオエダシヤク *Biston robustum*

観察・写真撮影：1 ex 20110315 昭和区滝川町 (写真5-10)
前翅長：♀ 35~40 mm, ♂ 25~35 mm。食植物：広食性。分布：日本

5-11 ニトベエダシヤク *Wilemania nitobei**

観察・写真撮影：1 ex (幼虫) 20080428 千種区東山公園 (写真5-11)；1 ex (幼虫)
20110508 昭和区八事本町興正寺；1 ex (幼虫) 20120427 千種区東山公園；1 ex (幼虫)
20120505 名東区牧野ヶ池緑地；1 ex (幼虫) 20160618 千種区平和公園

秋の蛾で、成虫は11月中旬~下旬に出現する。食植物：広食性。分布：本州・四国・九州

5-12 マエキトビエダシヤク *Nothomiza formosa**

観察・写真撮影：1 ex 20180512 千種区平和公園
標本：1 ex 20220511 名東区藤巻町東山公園荒池ひろば 前翅長15 mm (写真5-12)
食植物：イヌツゲ, ソヨゴ, アオハダ, ミヤマウメモドキ。分布：日本

5-13 オオマエキトビエダシヤク *Nothomiza oxygoniodes**

観察・写真撮影：1 ex 20170820 昭和区滝川町 (写真5-13)
前翅長：春型16~20 mm, 夏型14~17 mm。食植物：ナナミノキ, モチノキ。分布：本州・四国・九州

5-14 エグリヅマエダシヤク *Odontoptera arida**

観察・写真撮影：1 ex 20100505 昭和区八事本町興正寺；1 ex 20111209 昭和区滝川町；1 ex 20160409 同地

標本：1 ex 20210608 昭和区滝川町；1 ex 20211017 千種区星が丘元町；1 ex 20211102 昭和区滝川町；1 ♀ 20220412 同地 (写真5-14A, B：卵, 直径約1 mm)。前翅長24~25 mm

食植物：広食性。分布：日本

5-15 キエダシヤク *Auaxa sulphurea**

観察・写真撮影：1 ex 20190601 名東区猪高緑地 (写真5-15)
前翅長：18~22 mm。食植物：ノイバラ, サンショウバラ, バラ。分布：日本

5-16 モンシロツマキリエダシヤク *Xerodes albonotaria**

標本：1 ex (死骸) 20220407 千種区星が丘元町椋山女学園大学構内 前翅長20 mm (写真5-16)

食植物：広食性。分布：日本

5-17 ウスキツバメエダシヤク *Ourapteryx nivea*

観察・写真撮影：1 ex 20051011 名東区藤巻町；1 ex 20100606 昭和区八事本町興正寺 (写真5-17)；1 ex 20120531 昭和区滝川町 (燈火に飛来)

前翅長：22~31 mm。食植物：広食性。分布：日本

フユシヤク亜科 Subfamily *Alsophilinae*

5-18 シロオビフユシヤク *Alsophila japonensis*

標本：1 ♂ 20211224 千種区星が丘元町椋山女学園大学構内 前翅長18 mm (写真5-18)
食植物：広食性。分布：日本

アオシャク亜科 Subfamily Geometrinae

5-19 カギバアオシャク *Tanaorhinus reciprocata*

観察・写真撮影：1 ex 20090816 昭和区八事本町興正寺（写真5-19）

前翅長：30～40 mm。食植物：クヌギ，コナラ，カシ類。分布：本州・四国・九州

5-20 クスアオシャク *Pelagodes subquadraria**

標本：1 ex 19921002 昭和区鶴舞町名古屋大学医学部構内 前翅長17 mm（写真5-20）

食植物：クスノキ。分布：本州・四国・九州

5-21 ヒメツバメアオシャク *Maxates protrusa**

標本：1 ex（死骸） 20211011 千種区星が丘元町椋山女学園大学構内 前翅長15 mm（写真5-21）

食植物：クリ，アラカシ，シラカシ，ウバメガシ，ウンシュウミカン。分布：本州・四国・九州

5-22 ハガタツバメアオシャク *Maxates grandificaria**

観察・写真撮影：1 ex 20210919 千種区星が丘元町椋山女学園大学構内（写真5-22）

前翅長：春型20～22 mm，夏型16～18 mm。食植物：カシグルミ，ノグルミ，サワグルミ。分布：日本

5-23 ヨツモンマエジロアオシャク *Comibaena procumbaria**

観察・写真撮影：1 ex 20090920 昭和区八事本町興正寺（写真5-23）

前翅長：11～14 mm。食植物：広食性。分布：本州・四国・九州

5-24 コヨツメアオシャク *Comostola subtiliaria**

観察・写真撮影：1 ex 20100516 昭和区八事本町興正寺（写真5-24）

前翅長：9～13 mm。食植物：広食性。分布：日本

ヒメシャク亜科 Subfamily Sterrhinae

5-25 フタナミトビヒメシャク *Pylargosceles steganioides**

観察・写真撮影：1 ex 20100516 昭和区八事本町興正寺（写真5-25）

前翅長：10～14 mm。食植物：広食性。分布：日本

5-26 モントビヒメシャク *Scopula modicaria*

標本：1 ex 20220531 昭和区滝川町 前翅長8 mm（写真5-26）

食植物：ミゾソバ。分布：日本

5-27 キオビベニヒメシャク *Idaea impexa*

観察・写真撮影：1 ex 20150607 天白区相生山緑地（写真5-27）

前翅長：14 mm。食植物：イヌタデ，ミゾソバ。分布：本州・四国・九州

ナミシャク亜科 Subfamily Larentiinae

5-28 ギフウスキナミシャク *Idiotephria debilitaria**

標本：1♂ 20220330 千種区東山公園 前翅長17 mm（写真5-28A，B：腹面）

♂の前翅腹面には4条の黒色紋がある。『愛知県の昆虫(下)』には、「本種は平地の雑木林を代表する春の蛾で，3～4月に県下では多産する」とあるが，名古屋市での記録はない。食植物：カシワ，コナラ，フモトミズナラ。分布：日本

6 カレハガ科 Family Lasiocampidae

6-1 オビカレハ *Melacosoma neustrium**

観察・写真撮影：1 ex (幼虫) 20120513 名東区猪高緑地；多数 (幼虫) 20150416
千種区平和公園 (写真6-1A)；1 ex (幼虫) 20170505 名東区猪高緑地；1 ex (幼虫)
20190428 同地 (写真6-1B)；1 ex (幼虫) 20190505 千種区平和公園

前翅長：♀ 17~20 mm, ♂ 12~15 mm。若齢幼虫は、集団で網幕のような巣をつくり、「天幕毛虫」と呼ばれる (写真6-1A)。食植物：広食性。分布：日本

7 ヤママユガ科 Family Saturniidae

7-1 ヤママユ *Antheraea yamamai*

観察・写真撮影：1 ex (幼虫) 20050612 昭和区八事本町興正寺；1 ex (幼虫)
20120505 名東区牧野ヶ池緑地；1 ex (幼虫) 20150505 名東区猪高緑地 (写真7-1A)；
1♂ 20200924 千種区桜が丘 (写真7-1B, 加藤志都撮影)

前翅長：63~85 mm。ヤママユ (天蚕) の繭からは「天蚕糸」がとれ、人工飼育も行われている。食植物：広食性。分布：日本

8 スズメガ科 Family Sphingidae

スズメガ亜科 Subfamily Sphinginae

8-1 エビガラスズメ *Agrius convolvuli*

観察・写真撮影：1 ex (幼虫) 20150915 千種区平和公園 (写真8-1)

成虫は5~11月に出現する。食植物：広食性。分布：日本

8-2 メンガタスズメ *Acherontia styx**

観察・写真撮影：1 ex (死骸) 20050915 千種区星が丘元町 (写真8-2)

前翅長：42~53 mm。食植物：ゴマ、ナス、チョウセンアサガオ、タバコ、ジャガイモ。
分布：日本

8-3 シモフリスズメ *Psilogamma increta*

観察・写真撮影：1 ex 20060611 昭和区滝川町 (写真8-3A)；1 ex 20060811 同地；
1 ex (幼虫) 20160828 千種区平和公園 (写真8-3B)；1 ex (死骸) 20190930 千種区
星が丘元町椋山女学園大学構内；1 ex (幼虫) 20211106 名東区藤巻町

前翅長：54~63 mm。食植物：広食性。分布：日本

ウチスズメ亜科 Subfamily Smerinthinae

8-4 モモスズメ *Marumba gaschkewitschii*

観察・写真撮影：1 ex 20060815 瑞穂区春山町 (写真8-4A)；1 ex 20151010 昭和
区滝川町 (写真8-4B)；1 ex 20160525 同地；1 ex 20200821 名東区藤巻町

標本：1 ex 19940704 昭和区滝川町 前翅長35 mm (燈火に飛来)

食植物：広食性。分布：日本

8-5 クチバスズメ *Marumba sperchius**

観察・写真撮影：1 ex 20030802 昭和区滝川町 (写真8-5)；1 ex 20060821 名東区
植園町；1 ex 20150613 昭和区滝川町

標本：1 ex 19940715 昭和区滝川町 前翅長50 mm (燈火に飛来)

食植物：シラカシ, ウバメガシ, コナラ。分布：日本

8-6 ウンモンズズメ *Callambulyx tatarinovii*

観察・写真撮影：1 ex (幼虫) 20110907 千種区東山公園 (写真8-6A) ; 1 ex 20170501 名東区藤巻町 (写真8-6B)

標本：1 ex 19910808 昭和区鶴舞町 前翅長36 mm ; 1 ex 20090620 昭和区滝川町 (内藤美智子採集)

食植物：ケヤキ, ハルニレ, アキニレ。分布：日本

ハウジャク亜科 Subfamily Macroglossinae

8-7 オオスカシバ *Cephonodes hylas*

観察・写真撮影：1 ex 20090831 千種区東山公園 (写真8-7)

標本：1 ex 19940611 昭和区滝川町 前翅長25 mm (内藤孝二郎採集)

食植物：クチナシ, アカミズキ, コーヒーノキ, ツキヌキニンドウ。分布：本州・四国・九州

8-8 ホシヒメハウジャク *Neogurelca himachala*

標本：1 ex 19951016 昭和区滝川町 前翅長18 mm (内藤孝二郎採集) (写真8-8)

食植物：ヘクソカズラ。分布：日本

8-9 ホシホウジャク *Macroglossum pyrrhosticta*

観察・写真撮影：1 ex 20181224 昭和区滝川町 (写真8-9)

前翅長：20~25 mm。12月下旬に観察され、成虫で越冬する可能性がある。食植物：ヘクソカズラ, アカネ。分布：日本

8-10 セスジズズメ *Theretra oldenlandiae*

観察・写真撮影：1 ex (幼虫) 20100625 名東区藤巻町 ; 1 ex (幼虫) 20210607 同地 ; 1 ex (幼虫) 20210914 同地 ; 1 ex (幼虫) 20220722 同地 (写真8-10A)

標本：1 ex 20110723 千種区東山公園にて蛹を採集, 0808羽化。前翅長30 mm (写真8-10B)

食植物：広食性。分布：日本

8-11 コスズメ *Theretra japonica*

観察・写真撮影：1 ex (幼虫) 20070817 千種区東山公園 (写真8-11A) ; 1 ex 20140816 昭和区滝川町 ; 1 ex 20190720 同所 (燈火に飛来) ; 1 ex 20200601 名東区植園町 (写真8-11B)

前翅長：30~33 mm。食植物：ヤブカラシ, ノブドウ, ノリウツギ, オオマツヨイグサ。分布：日本

9 シャチホコガ科 Family Notodontidae

9-1 オオトビモンシャチホコ *Phalerodonta manleyi**

観察・写真撮影：1 ex (幼虫) 20110516 千種区東山公園 (写真9-1)

成虫は10~11月頃出現する。食植物：ミズナラ, コナラ, クヌギ, カシ類。分布：日本

9-2 ツマキシヤチホコ *Phalera assimilis*

観察・写真撮影：1 ex 20110630 千種区東山公園 (写真9-2)；1 ex 20120620 名東区藤巻町

前翅長：♀25～34 mm, ♂22～26 mm。食植物：ミズナラ, コナラ, クヌギ, カシワ, クリ等。分布：日本

9-3 モンクロシヤチホコ *Phalera flavescens*

観察・写真撮影：1 ex 20050731 昭和区八事本町興正寺；1 ex 20110808 昭和区滝川町 (写真9-3, 燈火に飛来)；1 ex 20160813 同地；1 ex 20170819 同地；1 ex 20180808 同地

前翅長：♀24～30 mm, ♂21～25 mm。食植物：サクラ類, ズミ, ナシ。分布：日本

9-4 セダカシヤチホコ *Euhampsonia cristata**

観察・写真撮影：1 ex (幼虫) 20060729 千種区東山公園；1 ex (幼虫) 20220715 名東区藤巻町 (写真9-4A)

標本：1 ♀ 19960811 昭和区八事本町興正寺 前翅長37 mm (写真9-4B)

食植物：ミズナラ, コナラ, クヌギ, カシ類。分布：日本

10 ドクガ科 Family Lymantriidae

10-1 マイマイガ *Lymantria dispar*

観察・写真撮影：1 ex (幼虫) 20060603 千種区東山公園；1 ex (幼虫) 20070601 同地；1 ex (幼虫) 20120519 千種区平和公園；1 ex (幼虫) 20120523 千種区東山公園；1 ex (幼虫) 20130606 千種区平和公園；1 ex (幼虫) 20170528 昭和区八事本町興正寺 (写真10-1)

成虫は7～8月に出現する。食植物：広食性。分布：日本

10-2 オオヤママイマイ *Lymantria lucescens**

観察・写真撮影：1 ex (幼虫) 20110514 千種区東山公園；1 ex (幼虫) 20120513 名東区猪高緑地；1 ex (幼虫) 20120523 千種区東山公園；1 ex (幼虫) 20130420 名東区猪高緑地；1 ex (幼虫) 20130427 千種区平和公園；1 ex (幼虫) 20150505 名東区猪高緑地；1 ex (幼虫) 20180504 同地 (写真10-2)；1 ex (幼虫) 20190428 同地

マイマイガ幼虫の背面瘤状突起は胸部第1～3節と腹部第1・2節が青色であるのに対し、オオヤママイマイでは全て赤色である。写真10-2の幼虫は通常の食植物とは異なるアヤメ類(キショウブ)についていた。成虫は7～8月に出現する。食植物：クヌギ。分布：北海道・本州・九州

10-3 ゴマフリドクガ *Somena pulverea**

観察・写真撮影：1 ex 20090927 昭和区八事本町興正寺 (写真10-3)

前翅長：10～18 mm。食植物：広食性。分布：本州

10-4 チャドクガ *Arna pseudoconspersa*

観察・写真撮影：1 ex 20170709 昭和区滝川町 (写真10-4A)；1 ex 20170711 同地 (写真10-4B)

前翅長：♀15～18 mm, ♂12～14 mm。食植物：チャノキ, ツバキ, サザンカ。分布：本州・四国・九州

11 ヒトリガ科 Family Arctiidae

11-1 ムジホソバ *Katha deplana**

標本：1 ex 20190519 千種区平和公園 前翅長16 mm (写真11-1)

食植物：地衣類。分布：日本

11-2 ヨツボシホソバ *Lithosia quadra**

観察・写真撮影：1♂ 20060904 千種区東山公園 (写真11-2)

前翅長：♀20~23 mm, ♂17~20 mm。♀の前翅には両側で4つの黒斑があるが、♂にはない。食植物：地衣類, アラカシ。分布：日本

11-3 モンクロベニコケガ *Stigmatophora rhodophila**

観察・写真撮影：1 ex 20080604 名東区藤巻町 (写真11-3)

前翅長：9~11 mm。食植物：地衣類, コケ類。分布：日本

11-4 スジベニコケガ *Barsine striata*

観察・写真撮影：1 ex 20090820 昭和区八事本町興正寺；1 ex 20090831 千種区東山公園；1♂ 20090921 昭和区八事本町興正寺 (写真11-4A)；1 ex 20120528 千種区東山公園；1♀ 20120830 千種区平和公園 (写真11-4B)；1 ex 20190601 名東区猪高緑地

標本：1♀ 19910817 昭和区八事本町興正寺 前翅長14 mm

食植物：各種落葉。分布：日本

11-5 カノコガ *Amata fortunei*

観察・写真撮影：1 ex 20020616 昭和区八事本町興正寺；1 ex 20020901 同地；1 ex 20030830 同地；1 ex 20050918 同地；1 ex 20060624 同地；1 ex 20110609 名東区猪高緑地 (写真11-5A)；♀♂ 20110622 名東区藤巻町 (写真11-5B, 交尾中)；1 ex 20180611 名東区藤巻町

標本：1 ex 20140705 千種区星が丘元町 (加賀谷みえ子採集)

前翅長14~21 mm。食植物：タンポポ類, スイバ, ギシギシ。分布：日本

12 コブガ科 Family Nolidae

12-1 シンジュキノカワガ *Eligma narcissus*

標本：1 ex (死骸) 20201029 千種区星が丘元町椋山女学園大学構内 前翅長38 mm (写真12-1A・B)

シンジュ(「神樹」は、ニワウルシの別名。中国原産)の葉を食べる中国原産の蛾で、ときに大量発生する。ニワウルシは各地で野生化して分布を広げている。『愛知県の昆虫(下)』には、愛知県内の「既知産地」として名古屋市東区筒井(1988)があげられているが、標本の記録はない。同書の総論(p.98)では、偶産種として扱っている。東区筒井には建中寺および建中寺公園に若干の樹木があるが、ニワウルシは確認できず(2022年8月15日調査)、継続的に発生している可能性は否定的である。九州では暖冬の年に成虫で越冬している可能性があるが、基本的には毎年中国大陸南部から成虫が飛来すると考えられている¹²⁾。食植物：ニワウルシ。分布：日本

13 ヤガ科 Family Noctuidae

ベニコヤガ亜科 Subfamily Eublemminae

13-1 モンシロクルマコヤガ *Oruza glaucotorna*

観察・写真撮影：1 ex 20220511 名東区藤巻町東山公園荒池ひろば（写真13-1）

前翅長：12～13 mm。分布：本州・四国・九州

アツバ亜科 Subfamily Hypeninae

13-2 キシタアツバ *Hypena claripennis*

観察・写真撮影：1 ex 20110808 名東区藤巻町（写真13-1, 蛹採集, 0814羽化）

前翅長：16 mm。食植物：ヤブマオ。分布：本州・四国・九州

13-3 クロキシタアツバ *Hypena amica*

観察・写真撮影：1 ex（幼虫） 20110812 昭和区八事本町興正寺（写真13-3）

成虫は5～9月に出現する。食植物：ヤブマオ, カラムシ, アカソ。分布：日本

13-4 ホソバアツバ *Hypena whitelyi***

観察・写真撮影：1 ex 20220415 千種区星が丘元町（写真13-4）

標本：1 ex（死骸） 20220409 千種区星が丘元町椋山女学園大学構内 前翅長12 mm

成虫の出現期は8月下旬とあるが、成虫で越冬することが知られているので、4月に観察されたこれらの個体は成虫越冬したものと考えられる。分布：北海道・本州

クルマアツバ亜科 Subfamily Herminiinae

13-5 オオシラホシアツバ *Edessena hamada**

観察・写真撮影：1 ex 20160508 昭和区滝川町（写真13-5）

前翅長：20～24 mm。食植物：クヌギ。分布：日本

トモエガ亜科 Subfamily Erebininae

13-6 オオトモエ *Erebus ephesperis*

観察・写真撮影：1 ex 20100721 千種区星が丘元町（写真13-6A）；1 ex 20200916

千種区星が丘元町椋山女学園大学構内（写真13-6B）

前翅長：47～49 mm。食植物：サルトリイバラ, シオデ。分布：本州・四国・九州

エグリバ亜科 Subfamily Calpinae

13-7 ヒメエグリバ *Oraesia emarginata**

観察・写真撮影：1 ex（幼虫） 20050904 昭和区八事本町興正寺；1 ex 20080915 同
地（写真13-7A）；1 ex（幼虫） 20110826 千種区東山公園；1 ex（幼虫） 20160828 千
種区平和公園（写真13-7B）

前翅長：17～20 mm。食植物：アオツヅラフジ。分布：本州・四国・九州

13-8 アカエグリバ *Oraesia excavata*

観察・写真撮影：1 ex 20110709 昭和区滝川町（写真13-8A）

標本：1 ex 199610 昭和区鶴舞町 前翅長24 mm（写真13-8B）

食植物：アオツヅラフジ。分布：日本

13-9 アケビコノハ *Eudocima tyrannus*

観察・写真撮影：1 ex 20031102 昭和区滝川町；1 ex (幼虫) 20060729 千種区東山公園 (写真13-9A)；1 ex (幼虫) 20170514 千種区平和公園；1 ex 20181107 昭和区滝川町 (写真13-9B)

前翅長：48～50 mm。幼虫は目玉模様を持ち、独特な姿勢をとる。一方、成虫の前翅は枯れ葉様で、成虫越冬する。食植物：アケビ、ミツバアケビ、ムベ、メギ等。分布：日本

シタバガ亜科 Subfamily Catocalinae

13-10 オオウンモンクチバ *Mocis undata*

観察・写真撮影：1 ex 20060820 昭和区八事本町興正寺；1 ex 20090524 同地 (写真13-10)

前翅長：21～25 mm。食植物：クズ、フジ、ヌスビトハギ、ヤブマメ。分布：本州・四国・九州

13-11 ウンモンクチバ *Mocis annetta**

観察・写真撮影：1 ex 20160515 千種区平和公園 (写真13-11)

前翅長：18～23 mm。食植物：マメ科。分布：日本

13-12 ナカグロクチバ *Grammodes geometrica***

観察・写真撮影：1 ex 20080729 千種区東山公園 (写真13-12)

前翅長：22 mm。食植物：広食性。分布：本州・四国・九州

13-13 ムクゲコノハ *Thyas juno*

観察・写真撮影：1 ex 20030823 昭和区八事本町興正寺 (写真13-13, 樹液に飛来。左上はカナブン)

前翅長：41～45 mm。食植物：ブナ科、クルミ科等。分布：日本

13-14 クロシラフクチバ *Sypnoides fumosus**

観察・写真撮影：1 ex 20050610 名東区藤巻町 (写真13-14)

前翅長：25 mm。食植物：モミジイチゴ、ノイバラ、カシワ。分布：日本

13-15 アヤシラフクチバ *Sypnoides hercules**

標本：1 ex (死骸) 20220531 千種区星が丘元町椋山女学園大学構内 前翅長25 mm (写真13-15)

食植物：ミズナラ、ブナ、イヌブナ、コナラ、クヌギ、カシワ、アラカシ、ウバメガシ。分布：日本

13-16 ハガタクチバ *Daddala lucilla*

観察・写真撮影：1 ex 20211129 名東区 (加賀谷みえ子撮影)

標本：1 ex (死骸) 20180502 千種区星が丘元町椋山女学園大学構内 (写真13-16)；1 ex (死骸) 20211004 同地 前翅長28 mm

食植物：マテバシイ、シラカシ。分布：日本

キンウワバ亜科 Subfamily Plusiinae

13-17 タマナギンウワバ *Autographa nigrisigna*

観察・写真撮影：1 ex 20041123 昭和区滝川町 (写真13-17A, B)

前翅長：16～18 mm。食植物：広食性。分布：日本

ウスベリケンモン亜科 Subfamily Pantheinae

13-18 フクラスズメ *Arcte coerulea*

観察・写真撮影：1 ex (幼虫) 20170514 千種区東山公園 (写真13-18)

成虫は7～8月と10月に出現し、成虫で越冬する。食植物：イラクサ科。分布：日本

トラガ亜科 Subfamily Agaristinae

13-19 トビイロトラガ *Sarbanissa subflava*

観察・写真撮影：1 ex (幼虫) 20050911 昭和区八事本町興正寺 (写真13-19A)

標本：1 ex 19910702 昭和区鶴舞町 前翅長22 mm (写真13-19B)

食植物：ブドウ、ノブドウ、ヤブカラシ、ツタ。分布：本州・四国・九州

カラスヨトウ亜科 Subfamily Amphipyrinae

13-20 オオシマカラスヨトウ *Amphipyra monolitha*

観察・写真撮影：1 ex (幼虫) 20060512 千種区東山公園 (写真13-20) ; 1 ex (幼虫)

20120513 名東区猪高緑地 ; 1 ex (幼虫) 20150503 昭和区八事本町興正寺

成虫は7～8月に出現する。食植物：アラカシ、アベマキ、イロハモミジ、ネズミモチ。分布：本州・四国・九州

13-21 ツマジロカラスヨトウ *Amphipyra schrenckii**

観察・写真撮影：1 ex 20220622 千種区星が丘元町椋山女学園大学構内 (写真13-21, 加賀谷みえ子撮影)

前翅長：26～28 mm。食植物：ブナ、ヤエガワカンバ。分布：日本

タバコガ亜科 Subfamily Heliothinae

13-22 オオタバコガ *Helicoverpa armigera*

標本：1 ex (死骸) 20220609 千種区亀の井 前翅長16 mm (写真13-22, 加賀谷みえ子採集)

食植物：広食性。野菜 (トマト, ナス, ピーマン等) や花卉 (バラ, カーネーション等) の農業害虫として知られる。分布：日本

キリガ亜科 Subfamily Xyleninae

13-23 ハスモンヨトウ *Spodoptera litura**

標本：1 ex 20161118 昭和区滝川町 前翅長18 mm (写真13-23)

食植物：広食性。分布：日本

13-24 ホシオビキリガ *Conistra albipuncta*

標本：1 ex 20210215 昭和区滝川町 前翅長15 mm (写真13-24)

成虫で越冬中の個体。食植物：サクラ類, リンゴ。分布：日本

ヨトウガ亜科 Subfamily Hadeninae

13-25 キンイロキリガ *Clavipalpula aurariae**

観察・写真撮影：1 ex 20130514 昭和区滝川町 (写真13-25)

前翅長：17~20 mm。食植物：シラカシ、カシワ、クリ、コナラ、クヌギ、サクラ類等。
分布：日本

14 コウモリガ科 Family Hepialidae

14-1 コウモリガ *Endoclita excrescens*

観察・写真撮影：1 ex (死骸) 20190917 名東区藤巻町

標本：1♀ 20210930 千種区星が丘元町椋山女学園大学構内 前翅長38 mm (写真14-1A, B: 卵, 直径約0.5 mm)

図鑑などには、「夕方、コウモリのように飛び回るのでこの名がある」と書かれているが¹³⁾、止まってもコウモリに似ている (写真14-1Cの矢印が鼻・眼・耳に見える)。食植物：ヤナギ、ギンドロ、キリ、クヌギ、アカメガシワ等。分布：日本

15 イラガ科 Family Limacodidae

15-1 クロシタアオイラガ *Parasa hilarula*

観察・写真撮影：1 ex 20030706 昭和区八事本町興正寺 (写真15-1)

前翅長：♀14~16 mm, ♂12~13 mm。食植物：クリ、サクラ属、ウメ、カキノキ等。
分布：日本

16 マダラガ科 Family Zygaenidae

16-1 ミノウスバ *Pryeria sinica*

観察・写真撮影：1 ex (幼虫) 20120513 名東区猪高緑地 (写真16-1A) ; 1♂ 20161106 昭和区八事本町興正寺 (写真16-1B)

標本：1♀ 19911104 昭和区滝川町 前翅長16 mm (写真16-1C) ; 1♂ 19921116 昭和区鶴舞公園 前翅長13 mm

食植物：ニシキギ科。分布：日本

16-2 ウスバツバメガ *Elcysma westwoodii**

観察・写真撮影：1 ex 20030930 名東区藤巻町 (写真16-2)

前翅長：30~35 mm。食植物：バラ科。分布：本州・四国・九州

16-3 ホタルガ *Pidorus atratus*

観察・写真撮影：1 ex 20021006 昭和区八事本町興正寺 ; 1 ex 20060611 同地 ; 1 ex (幼虫) 20120513 名東区猪高緑地 ; 1 ex (幼虫) 20120519 千種区平和公園 (写真16-3A) ; 1 ex 20120620 千種区東山公園 (写真16-3B) ; 1 ex 20211002 名東区藤巻町
前翅長：25~30 mm。食植物：サカキ属。分布：本州・四国・九州

16-4 シロシタホタルガ *Neochalcosia remota*

観察・写真撮影：1 ex (幼虫) 20110514 千種区東山公園 ; 1 ex (幼虫) 20120513 名東区猪高緑地 ; 1 ex 20160618 千種区平和公園 (写真16-4A) ; 1 ex (幼虫) 20170514 千種区平和公園 ; 1 ex (幼虫) 20190428 名東区猪高緑地 ; 1 ex (幼虫) 20190505 同

地 (写真16-4B)

前翅長：25～30 mm。食植物：ハイノキ科。分布：本州・四国・九州

16-5 キスジホソマダラ *Balataea gracilis**

観察・写真撮影：1 ex 20110609 名東区猪高緑地；1 ex 20160528 同地 (写真16-5)

前翅長：10～12 mm。食植物：ササ類，ススキ。分布：日本

16-6 タケノホソクロバ *Fuscartona martini**

観察・写真撮影：1 ex (幼虫) 20170803 千種区平和公園 (写真16-6A, B)

成虫は3～11月に出現する。食植物：ササ類，タケ類。分布：日本

16-7 ルリイロスカシクロバ *Hedina consimilis***

観察・写真撮影：1 ex (幼虫) 20140510 名東区猪高緑地 (写真16-7)

成虫は早春に出現する。食植物：ツタ，ヤブカラシ，ノブドウ，ヤマブドウ。分布：本州・四国・九州

16-8 ブドウスカシクロバ *Hedina tenuis***

観察・写真撮影：1 ex 20120513 名東区猪高緑地 (写真16-8)

前翅長：12～13 mm。食植物：ブドウ。分布：日本

17 スカシバガ科 Family Sesiidae

17-1 コシアカスカシバ *Scasiba scribai*

観察・写真撮影：1 ex 20080817 昭和三十八年八事本町興正寺 (写真17-1)

開張：♀27～43 mm，♂26.5～39 mm。スズメバチに擬態している。食植物：ブナ科，ペカン。分布：本州・九州

17-2 ヒメアトスカシバ *Nokona pernix*

観察・写真撮影：1 ex 20080608 昭和三十八年八事本町興正寺；1 ex 20100619 同所 (写真17-2)

前翅長：11～14 mm。オオフタオビドロバチに擬態していると考えられている。食植物：ヘクソカズラ。分布：本州・四国・九州

18 ハマキガ科 Family Tortricidae

18-1 ビロードハマキ *Cerace xanthocosma**

観察・写真撮影：1 ex 20060916 千種区東山公園；1♂ 20090831 同地 (写真18-1A)；1 ex 20090921 昭和三十八年区滝川町；1 ex 20100919 千種区東山公園；1♀ 20160612 昭和三十八年区滝川町 (写真18-1B)

標本：1♂ 19940528 昭和三十八年区天白町八事富士見ヶ丘 前翅長18 mm

食植物：広食性。分布：本州・四国・九州

18-2 シリグロハマキ *Archips nigricaudana*

観察・写真撮影：1 ex 20180512 千種区平和公園 (写真18-2)

前翅長：11 mm。食植物：広食性。分布：北海道・本州・四国

19 マルハキバガ科 Family Oecophoridae

19-1 シロスジベニマルハキバガ *Promalactis enopisema*

観察・写真撮影：1 ex 20090504 昭和区八事本町興正寺（写真19-1）

前翅長：5～6 mm。分布：日本

20 マドガ科 Family Thyrididae

20-1 マダラマドガ *Rhodoneura vittula*

標本：1 ex 20220519 名東区山香町 前翅長10 mm（写真20-1）

食植物：アラカシ。分布：日本

21 メイガ科 Family Pyralidae

21-1 アカマダラメイガ *Oncocera semirubella*

観察・写真撮影：1 ex 20130606 千種区平和公園（写真21-1）

標本：1 ex 20220605 千種区平和公園

前翅長：9～14 mm。食植物：メドハギ。分布：日本

21-2 キベリトガリメイガ *Endotricha minialis***

観察・写真撮影：1 ex 20180823 昭和区滝川町（写真21-2）

前翅長：9～10 mm。分布：本州・九州

21-3 カシノシマメイガ *Pyralis farinalis*

観察・写真撮影：1 ex 20090830 昭和区八事本町興正寺（写真21-3）

前翅長：8～13 mm。食植物：貯蔵穀粉類，種子類，乾燥食品類，動植物標本等。分布：日本

21-4 トサカフトメイガ *Locastra muscosalis**

観察・写真撮影：1 ex（幼虫）20180819 名東区猪高緑地（写真21-4）

成虫は6～8月に出現する。分布：本州・四国・九州

22 ツトガ科 Family Crambidae

22-1 シロオビノメイガ *Spoladea recurvalis*

観察・写真撮影：1 ex 20070924 昭和区八事本町興正寺；1 ex 20181014 同地（写真22-1）

前翅長：9～11 mm。食植物：ハウレンソウ，フダンソウ，テンサイ，ヒユ，メロン等。愛知県では，とくにハウレンソウの農業害虫として知られる。分布：日本

22-2 シロモンノメイガ *Bocchoris inspersalis*

観察・写真撮影：1 ex 20131006 昭和区八事本町興正寺（写真22-2）

前翅長：9～10 mm。分布：日本

22-3 ツゲノメイガ *Cydalima perspectalis**

観察・写真撮影：1 ex 20080824 昭和区滝川町（写真22-3）

前翅長：20～24 mm。食植物：ツゲ，ヒメツゲ，オキナワツゲ，カメヒゲツゲ。分布：日本

22-4 マエアカスカシノメイガ *Palpita nigropunctalis*

観察・写真撮影：1 ex 20080525 昭和区八事本町興正寺；1 ex 20090524 同地；1 ex 20170503 昭和区滝川町（写真22-4）

標本：1 ex 19951111 昭和区滝川町 前翅長15 mm（内藤通太郎採集）；1 ex 20210319 千種区星が丘元町 前翅長14 mm；1 ex 20220409 昭和区滝川町 前翅長13 mm

食植物：広食性。分布：日本

22-5 マメノメイガ *Maruca vitrata*

観察・写真撮影：1 ex 20071008 昭和区八事本町興正寺（写真22-5）

前翅長：12～14 mm。食植物：マメ科。分布：日本

22-6 モモノゴマダラノメイガ *Conogethes punctiferalis*

観察・写真撮影：1 ex 20090524 昭和区八事本町興正寺（写真22-6）

前翅長：11～15 mm。食植物：広食性。分布：日本

22-7 ベニフキノメイガ *Pyrausta panopealis*

観察・写真撮影：1 ex 20220704 千種区亀の井（写真22-7，加賀谷みえ子撮影）

前翅長：7～8 mm。愛知県では、シソの害虫として注意を喚起している。食植物：シソ、エゴマ等。分布：本州・四国・九州

22-8 ワタノメイガ *Haritalodes derogate*

標本：20220731 千種区亀の井 前翅長：13 mm（写真22-8A・B，加賀谷みえ子採集）

食植物：オクラ，ワタ，アオギリ，アオイ，ムクゲ，キリ，フヨウ等。分布：本州・四国・九州

23 トリバガ科 Family Pterophoridae

「鳥翅蛾」で，前・後翅ともに細長く，肢も長い独特な形態の蛾である。

23-1 シラホシトリバ *Deuterocopus albipunctatus***

観察・写真撮影：1 ex 20121008 昭和区八事本町興正寺（写真23-1）

前翅長：5～6 mm。食植物：ノブドウ，エビヅル。分布：本州・九州

24 ニセマイコガ科 Family Stathmopodidae

24-1 オビマイコガ *Stathmopoda opticaspis***

観察・写真撮影：1 ex 20120831 千種区星が丘元町椋山女学園大学構内（写真24-1）

前翅長：4.5～5.5 mm。分布：本州（関東以西）。

25 ヒゲナガガ科 Family Adelidae

「鬚長蛾」で，名前のとおり触覚が長く，特に♂では体長の2～3倍に達する。

25-1 ベニオビヒゲナガ *Nemophora rubrofascia***

標本：1♀ 20120604 千種区東山公園 前翅長8 mm（写真25-1）

触角の長さは，♀では体長程度，♂では2.5倍。分布：日本

25-2 ミドリヒゲナガ *Adela reaumurella***

標本：1♀ 20100417 千種区東山公園 前翅長7 mm（写真25-2）

前翅は緑色を帯びた金属光沢を有する。触角の長さは、♀では体長の1.5倍、♂では3倍。分布：北海道・本州・九州

まとめ

名古屋市東山周辺のカガ類として、イカリモンガ科1(1)種、カギバガ科4(4)種、アゲハモドキ科1(1)種、ツバメガ科1種、シャクガ科28(19)種、カレハガ科1(1)種、ヤママユガ科1種、スズメガ科11(2)種、シャチホコガ科4(2)種、ドクガ科4(2)種、ヒトリガ科5(3)種、コブガ科1種、ヤガ科25(10)種、コウモリガ科1種、イラガ科1種、マダラガ科8(5)種、スカシバガ科2種、ハマキガ科2(1)種、マルハキバガ科1種、マドガ科1種、メイガ科4(2)種、ツトガ科8(1)種、トリバガ科1(1)種、ニセマイコガ科1(1)種、ヒゲナガガ科2(2)種、計119(58)種を報告した(括弧内の数字は、『愛知県の昆虫(下)』に名古屋市からの報告がない種数を示す)。カガ類は、日本全国で約6,000種と言われており、『愛知県の昆虫(下)』には2,464種が記載されている。今回報告した種数は、ほんの一握りに過ぎないが、蛾の生息環境は大きく変化しており、約半数は『愛知県の昆虫(下)』に名古屋市からの記録がないことから、名古屋市内で得られる種も変遷しているようである。

文 献

- 1) 岸田泰則：日本の蛾 学研 2020 (ISBN978-4-05-406792-9)
- 2) 新訂原色昆虫大圖鑑 I 蝶・蛾篇 北隆館 2007 (ISBN978-4-8326-0825-2)
- 3) 今井初太郎：蛾の生体標本図鑑 メイツ出版 2020 (ISBN978-4-7804-2335-8)
- 4) みんなで作る日本産蛾類図鑑 <http://www.jpmoth.org/>
- 5) 川上洋一：庭のイモムシケムシ 東京堂出版 2011 (ISBN978-4-490-20738-5)
- 6) 川上洋一：道ばたのイモムシケムシ 東京堂出版 2012 (ISBN978-4-490-20782-8)
- 7) 安田守：イモムシハンドブック 文一総合出版 2010 (ISBN978-4-8299-1079-5)
- 8) 安田守：イモムシハンドブック② 文一総合出版 2012 (ISBN978-4-8299-8101-6)
- 9) 安田守：イモムシハンドブック③ 文一総合出版 2014 (ISBN978-4-8299-8119-1)
- 10) 日本産幼虫図鑑 学研 2005 (ISBN978-4-05-402370-3)
- 11) 愛知県昆虫分布研究会：愛知県の昆虫(下) 愛知県 1991
- 12) 伊藤賢介：害虫シリーズ (18) シンジュキノカワガ 九州の森と林業 2004; 68: 5
- 13) 竹内吉蔵：原色日本昆虫図鑑(下) 保育社 1955

1-1



2-1



2-2



2-3



2-4



3-1



4-1



5-1



5-2



5-3A



5-3B



5-4



5-5



5-6

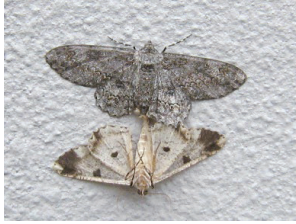


5-7A



名古屋東山周辺の昆虫相 IV. その他

5-7B



5-7C



5-8



5-9



5-10



5-11



5-12



5-13



5-14A



5-14B



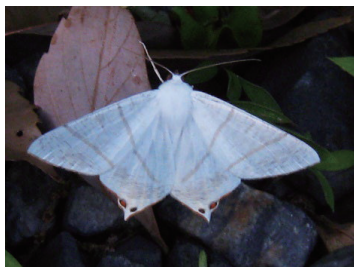
5-15



5-16



5-17



5-18



5-19



5-20



5-21



5-22



5-23



5-24



5-25



5-26



5-27



5-28A



5-28B



6-1A



6-1B



7-1A



7-1B



8-1



名古屋東山周辺の昆虫相 IV. その他

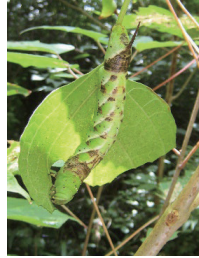
8-2



8-3A



8-3B



8-4A



8-4B



8-5



8-6A



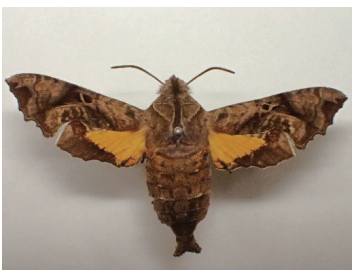
8-6B



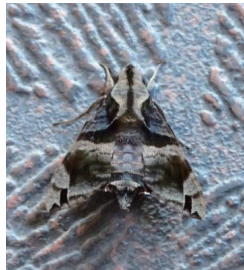
8-7



8-8



8-9



8-10A



8-10B



8-11A



8-11B



9-1



9-2



9-3



9-4A



9-4B



10-1



10-2



10-3

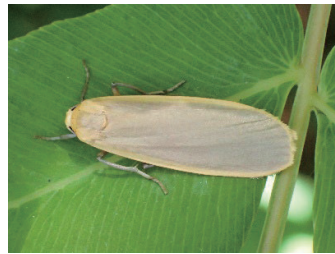


10-4A



10-4B

11-1



11-2

11-3



11-4A



11-4B

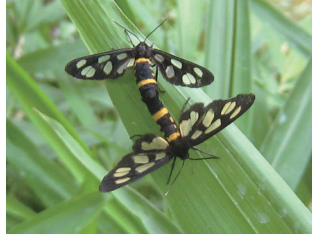


名古屋東山周辺の昆虫相 IV. その他

11-5A



11-5B



12-1A



12-1B



13-1



13-2



13-3



13-4



13-5



13-6A



13-6B



13-7A



13-7B



13-8A



13-8B



13-9A



13-9B



13-10



13-11



13-12



13-13



13-14



13-15



13-16



13-17A



13-17B



13-18



13-19A



13-19B



13-20



名古屋東山周辺の昆虫相 IV. その他

13-21



13-22



13-23



13-24



13-25



14-1A



14-1B



14-1C



15-1



16-1A



16-1B



16-1C



16-2



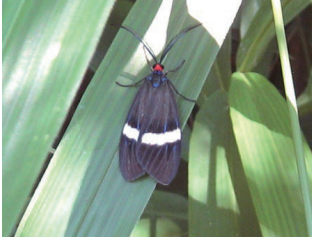
16-3A



16-3B



16-4A



16-4B



16-5



16-6A



16-6B



16-7



16-8



17-1



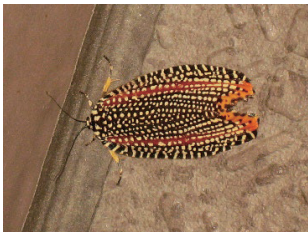
17-2



18-1A



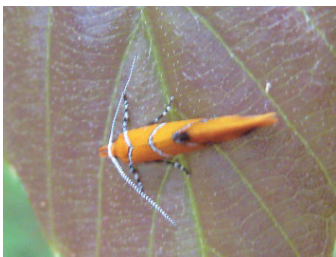
18-1B



18-2



19-1



20-1



21-1



名古屋東山周辺の昆虫相 IV. その他

21-2



21-3



21-4



22-1



22-2



22-3



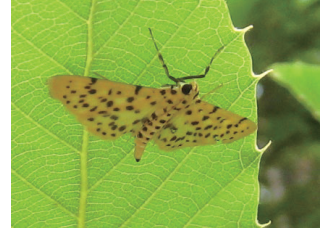
22-4



22-5



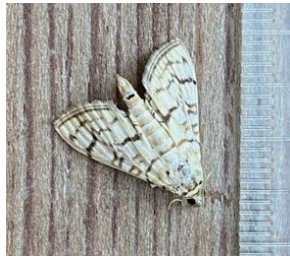
22-6



22-7



22-8A



22-8B



23-1



24-1



25-1



25-2

